

МІНІСТЕРСТВО ОСВІТИ І НАУКИ УКРАЇНИ
СУМСЬКИЙ ДЕРЖАВНИЙ ПЕДАГОГІЧНИЙ УНІВЕРСИТЕТ
ІМЕНІ А. С. МАКАРЕНКА

Проект
Освітньо-професійної програми
Спеціальна освіта (Логопедія)
Першого (бакалаврського) рівня вищої освіти
за спеціальністю 016 Спеціальна освіта
галузі знань 01 Освіта/Педагогіка

Затверджено Вченою радою Сумського
державного педагогічного університету
імені А.С. Макаренка
Протокол № __ від «__» 2020 року
Голова Вченої ради
Ректор _____ Ю.О. Лянной

Суми 2020 р.

ПЕРЕДМОВА

Освітньо-професійна програма Першого (бакалаврського) рівня вищої освіти за спеціальністю 016 Спеціальна освіта галузі знань 01 Освіта/Педагогіка розроблена та внесена кафедрою логопедії Сумського державного педагогічного університету імені А.С. Макаренка. Програма буде впроваджуватися до розробки стандарту вищої освіти за відповідним рівнем вищої освіти з названої спеціальності.

Освітньо-професійна програма враховує вимоги Закону України «Про вищу освіту», Національної рамки кваліфікацій, затвердженої постановою Кабінету Міністрів України від 23 листопада 2011 р. № 1341.

Розробники:

Кравченко Анатолій Іванович – кандидат педагогічних наук, професор, завідувач кафедри логопедії Сумського державного педагогічного університету імені А.С. Макаренка, керівник проектної групи;

Мороз Людмила Василівна – кандидат педагогічних наук, доцент кафедри логопедії Сумського державного педагогічного університету імені А.С. Макаренка, член проектної групи;

Зелінська-Любченко Катерина Олександрівна – кандидат педагогічних наук, старший викладач кафедри логопедії Сумського державного педагогічного університету імені А.С. Макаренка, член проектної групи.

Ця програма не може бути повністю або частково відтворена, тиражована та розповсюджена без дозволу Сумського державного педагогічного університету імені А. С. Макаренка

Профіль проєкту
Освітньо-професійної програми
Спеціальна освіта (Логопедія)
Першого (бакалаврського) рівня вищої освіти
за спеціальністю 016 Спеціальна освіта
галузі знань 01 Освіта/Педагогіка

1 – Загальна інформація	
Повна назва вищого навчального закладу та структурного підрозділу	Сумський державний педагогічний університет імені А. С. Макаренка Навчально-науковий інститут фізичної культури Кафедра логопедії
Ступінь вищої освіти та назва кваліфікації мовою оригіналу	Ступінь вищої освіти – бакалавр. Бакалавр спеціальної освіти. Вчитель-дефектолог. Вихователь спеціальних та інклюзивних груп дошкільних і шкільних загальноосвітніх навчальних закладів. Асистент вчителя загальноосвітнього навчального закладу з інклюзивним та інтегрованим навчанням. Асистент вчителя-логопеда.
Офіційна назва освітньої програми	ОСВІТНЬО-ПРОФЕСІЙНА ПРОГРАМА Спеціальна освіта (Логопедія) Першого рівня вищої освіти за спеціальністю 016 Спеціальна освіта галузі знань 01 Освіта/Педагогіка Кваліфікація: Бакалавр спеціальної освіти. Вчитель-дефектолог. Вихователь спеціальних та інклюзивних груп дошкільних і шкільних загальноосвітніх навчальних закладів. Асистент вчителя загальноосвітнього навчального закладу з інклюзивним та інтегрованим навчанням. Асистент вчителя-логопеда.
Тип диплому та обсяг освітньої програми	Тип диплому – одинарний. На базі повної загальної середньої освіти 240 кредитів ЄКТС, термін навчання 3 роки 10 місяців. На базі ступеня «молодший бакалавр» (ОКР «молодший спеціаліст») можуть бути перезараховані не більш ніж 120 кредитів ЄКТС, отриманих в межах попередньої освітньої програми.
Наявність акредитації	відсутня
Цикл/рівень	НРК України – 7 рівень, FQ-EHEA – перший цикл, EQF-LLL – 7 рівень
Передумови	Повна загальна середня освіта; ОР молодший бакалавр, ОКР молодший спеціаліст.
Мова(и) викладання	Українська
Термін дії освітньої програми	З 1 вересня 2020 року до введення в дію стандарту вищої освіти зі спеціальності 016 Спеціальна освіта.

2 – Мета освітньої програми

Формування професійних компетентностей майбутніх вчителів-дефектологів, вихователів спеціальних та інклюзивних груп дошкільних і шкільних загальноосвітніх навчальних закладів, асистентів вчителя загальноосвітнього навчального закладу з інклюзивним та інтегрованим навчанням, асистентів вчителя-логопеда для здійснення ефективної професійної діяльності та самоосвіти протягом життя.

3 - Характеристика освітньої програми

Предметна область (галузь спеціальність, спеціалізація наявності)	область знань, (за	Галузь знань 01 Освіта/Педагогіка Спеціальність 016 Спеціальна освіта Загальна кількість кредитів підготовки фахівців становить 240 кредитів ЄКТС. Блок обов'язкових навчальних дисциплін становить 154,5 кредитів ЄКТС (64%), з них дисципліни циклу загальної підготовки становлять 25 кредити ЄКТС (10%), циклу професійної підготовки – 129,5 кредитів ЄКТС (54%). Блок вибіркових навчальних дисциплін становить 60 кредитів ЄКТС (25%). Навчальна та виробнича практики – 24 кредити ЄКТС (10%), підсумкова атестація – 1,5 кредити ЄКТС (1%).
Опис предметної області		Об'єкт вивчення: є цілісний корекційно-педагогічний і навчально-реабілітаційний процеси, зокрема, методичні системи попередження і подолання порушень психічного і (або) фізичного розвитку та корекційного навчання і виховання осіб з порушеннями психофізичного розвитку, способи організації практичної та теоретичної взаємодії учасників освітнього корекційного процесу, зумовлені закономірностями та особливостями змісту корекційно-педагогічної діяльності. Цілі навчання: набуття академічної (професійної) кваліфікації для фахівця спеціальної освіти у загальноосвітніх, загальноосвітніх закладів з інклюзивним та інтегрованим навчанням, загальноосвітніх спеціальних закладах. Теоретичний зміст предметної області: сучасні філософські, загальнонаукові, психологічні, педагогічні засади спеціальної освіти, сучасні підходи до організації діагностичного, реабілітаційного, консультативно-просвітницького, навчально-виховного та корекційного процесу. Методи, методики та технології: здобувач вищої освіти має оволодіти системою методів і засобів, які застосовуються у суміжних науках та методів і засобів, які застосовуються в теорії й методиці організації корекційно-реабілітаційного навчально-виховного процесу, набути досвід застосування їх на практиці. Інструменти та обладнання: набуття методик корекційного навчання і виховання; вмінь і навиків використання інструментів і обладнання, інформаційно-комунікативні технології, необхідних в освітньому корекційному навчально-виховному процесі.
Орієнтація освітньої програми		Освітньо-професійна (для бакалавра); має академічну та прикладну орієнтацію.
Основний фокус освітньої програми		Ступенева освітньо-професійна програма є комбінацією загальної академічної освіти, а також спеціальної підготовки, що фокусується на більш глибокому розумінні спеціальності 016 Спеціальна освіта. Освітньо-професійна програма дозволяє вивчити сучасні технології

	навчання, опанувати методи, прийоми і засоби, у тому числі корекційними, визначити специфіку надання корекційної допомоги особам із порушеннями психофізичного розвитку у дошкільних, шкільних, інклюзивних та соціально-реабілітаційних закладах.
Особливості програми	<p>Освітньо-професійна програма передбачає підготовку фахівців до впровадження нових педагогічних та інформаційних технологій в професійній діяльності.</p> <p>Освітньо-професійна програма містить перелік загальних і фахових компетентностей та нормативний зміст підготовки здобувачів вищої освіти, сформульований у термінах результатів навчання. Вона передбачає проведення навчальної педагогічної практики у закладах для дітей із порушенням психофізичного розвитку (дошкільних, шкільних, інклюзивних та соціально-реабілітаційних), виробничої практики за профілем майбутньої професії. Є основою для навчання за ОПП підготовки магістра (другий ступінь вищої освіти).</p> <p>Безперервні зміни в галузі освіти вимагають постійної корекції навчальних планів і навчальних дисциплін, тому склад вибіркового дисциплін програми періодично оновлюється, що дозволяє враховувати тенденції розвитку.</p>
4 – Придатність випускників до працевлаштування та подальшого навчання	
Придатність до працевлаштування	<p>Особа, яка здобула ступінь бакалавра може займати первинні посади відповідно до професійних назв робіт згідно з чинною редакцією Національного класифікатора України (Класифікатор професій ДК 003:2010), а саме:</p> <ul style="list-style-type: none"> – вчитель-дефектолог (код КП 2340, код ЗКППТР 25160); – вихователь дошкільного навчального закладу (код КП 2332); – асистент вчителя, асистент вчителя-логопеда, асистент вчителя-дефектолога, асистент вихователя дошкільного навчального закладу (код КП 3330, 3340).
Подальше навчання	Мають право продовжити навчання на другому (магістерському) рівні вищої освіти.
5 – Викладання та оцінювання	
Викладання та навчання	<p>Освітній процес побудований на принципах особистісно орієнтованого навчання, на основі компетентнісного, системного, інтегративного підходів.</p> <p>Форми навчання: аудиторні (лекційні, практичні, семінарські, лабораторні), позааудиторні (індивідуальні, консультації, диспути, дискусії, «круглі столи», ділові ігри, написання та захист курсових робіт, навчальна та виробнича практика, науково-дослідна робота), самостійна робота.</p> <p>Методи навчання: пояснювально-ілюстративний, репродуктивний, проблемно-пошуковий, дослідницький, частково-пошуковий, інтерактивні (тренінги, презентації), практичні методи навчання (лабораторні, практичні, дослідні роботи).</p>

Оцінювання	Оцінювання навчальних досягнень студентів здійснюється за системою ЄКТС та національною шкалою оцінювання. Накопичувальна бально-рейтингова система, що передбачає оцінювання студентів за усі види аудиторної та позааудиторної навчальної діяльності, спрямовані на опанування навчального навантаження з освітньо-професійної програми: поточний контроль (опитування, тестовий контроль, презентація індивідуальних завдань), підсумковий контроль (заліки, екзамени заліки з урахуванням накопичених балів поточного контролю, звіти з практики), підсумкова атестація (комплексний кваліфікаційний екзамен з фахових дисциплін).
6 – Програмні компетентності	
Інтегральна компетентність	Здатність розв'язувати складні спеціалізовані задачі і практичні проблеми у галузі спеціальної та інклюзивної освіти або у процесі професійної діяльності (корекційній навчально-виховній, навчально-реабілітаційній), що передбачає застосування певних теорій та методів відповідної науки і характеризується комплексністю та невизначеністю умов.
Загальні компетентності (ЗК)	<p>ЗК-1. Світоглядна компетентність. Здатність до розуміння предметної області професійної діяльності; володіння науковим світоглядом; знання основних теорій, концепцій, вчень, які формують наукову картину світу; вміння відстоювати власні стратегії професійної діяльності.</p> <p>ЗК-2. Морально-етична компетентність. Здатність діяти на основі принципів і норм етики, правил культури поведінки у стосунках із дорослими й дітьми на основі загальнолюдських та національних цінностей, норм суспільної моралі; дотримуватися принципів педагогічної етики (професійної етики вчителя початкової школи), (знання основних моральних норм, етичних та етикетних правил; досвід дотримання набутих моральних норм, етичних та етикетних правил у власній повсякденній і професійній діяльності).</p> <p>ЗК-3. Функціонально-поведінкова компетентність в спеціальній освіті. Здатність до виконання власних професійно-функціональних обов'язків; уміння дотримуватись норм загальнолюдського і професійного етикету; здатність виявляти чесність, порядність, принциповість, толерантність під час освітньої та професійної діяльності; досвід відповідального і сумлінного ставлення до виконання своїх професійних обов'язків).</p> <p>ЗК-4. Соціокультурна. Здатність застосовувати знання, пов'язані із соціальною структурою та національною специфікою суспільства, з особливостями соціальних ролей; здатність до орієнтування у соціальних ситуаціях, розуміння соціального контексту художніх творів. Здатність діяти соціально відповідально та свідомо; спроможність ідентифікувати себе з цінностями професійного середовища; наявність професійної позиції фахівця-дефектолога, вихователя дітей із порушеннями психофізичного розвитку, асистента вчителя. Здатність до цінування та повага до різноманітності і мультикультурності; надання рівних можливостей учням різних національностей та різних розумових</p>

здібностей, толерантне ставлення до їхньої культурної спадщини, індивідуальних особливостей. Знання найвидатніших культурних здобутків України; уміння застосовувати культурологічні знання на практиці; естетичний досвід.

ЗК-5. Міжособистісна взаємодія. Здатність до ефективної міжособистісної взаємодії; зокрема, здатність успішно взаємодіяти з керівництвом, колегами, дітьми без та з порушеннями психофізичного розвитку та їхніми батьками; володіння алгоритмами конструктивного вирішення корекційно-педагогічних і навчально-реабілітаційних ситуацій і конфліктів. Здатність працювати в команді, здатність до співпраці, групової та кооперативної діяльності. Здатність бути критичним і самокритичним, наполегливим щодо поставлених завдань і взятих зобов'язань.

ЗК-6. Адаптивна. Здатність до адаптації в корекційно-педагогічному середовищі та дії в нових ситуаціях, зокрема тих, що передбачають корекційне навчання, розвиток і виховання та навчальну реабілітацію дітей дошкільного, шкільного віку і підлітків, спілкування з їхніми батьками, комунікації з адміністрацією школи й колегами.

ЗК-7. Рефлексивна. Здатність ефективно та адекватно здійснювати рефлексивні процеси, що сприяє ефективності корекційно-реабілітаційного процесу, розвитку й саморозвитку особи з порушеннями психофізичного розвитку, творчому підході до корекційно-реабілітаційного навчально-виховного процесу в спеціальних і загальноосвітніх закладах, навчально-реабілітаційних центрах. Здатність оцінювати результати корекційно-педагогічних впливів та забезпечувати якість діяльності корекційного процесу в закладах Міністерства освіти і науки, Міністерства охорони здоров'я і Міністерства соціальної політики; здатність до корекційно-педагогічної і навчально-реабілітаційної рефлексії.

ЗК-8. Громадянська компетентність. Здатність активно, відповідально та ефективно реалізовувати громадянські права й обов'язки з метою розвитку демократичного суспільства. Здатність орієнтуватися у проблемах сучасного суспільно-політичного життя в Україні, застосовувати процедури й технології захисту власних інтересів, прав і свобод своїх та інших громадян, зокрема осіб із порушеннями психофізичного розвитку; використовувати способи діяльності й моделі поведінки, що відповідають чинному законодавству України, (знання конституційних прав і обов'язків; уміння налагоджувати міжособистісні відносини; досвід соціальної взаємодії у процесі навчальної і професійної діяльності).

ЗК-9. Комунікативна компетентність. Здатність спілкуватися державною мовою та володіння необхідним лексичним мінімумом іноземних мов в межах потреби своєї професійної діяльності. Знання основних способів і засобів міжособистісної комунікації, стилів мовлення, практичний досвід комунікації різними мовами; вміння постійно збагачувати власне мовлення, налагоджувати професійну і педагогічну комунікацію, застосовувати інформаційно-комунікативні

	<p>технології в спеціальності.</p> <p>ЗК-10. Дослідницько-праксеологічна компетентність. Здатність виявляти, ставити та вирішувати проблеми, зокрема, в процесі корекційно-педагогічної діяльності. Знання основних методів наукового пошуку; вміння узагальнювати отримані результати, обробляти та аналізувати інформації з різних джерел, оформлювати і презентувати результати наукової діяльності відповідно вимог в процесі корекційно-педагогічної та навчально-реабілітаційної діяльності.</p> <p>ЗК-11. Здоров'язбережувальна компетентність. Здатність ефективно вирішувати завдання щодо збереження і зміцнення здоров'я (фізичного, психічного, соціального та духовного) як власного, так і оточуючих. Здатність застосовувати знання, вміння, цінності і досвід практичної діяльності з питань культури здоров'я та здорового способу життя, готовність до здоров'язбережувальної діяльності в корекційно-освітньому, навчально-реабілітаційному середовищі та створення психолого-педагогічних умов для формування здорового способу життя дітей з особливими освітніми потребами.</p> <p>ЗК-12. Інформаційно-комунікаційна (відповідно нозології). Здатність до застосування сучасних засобів інформаційних і комп'ютерних технологій, невербальних засобів комунікації з урахуванням психофізичного порушення дитини задля розв'язання абілітаційних, корекційних, реабілітаційних і комунікативно-мовленнєвих задач у професійній діяльності фахівця-дефектолога, вихователя, асистента вчителя й у повсякденному житті.</p> <p>ЗК-13. Загальнонавчальна. Здатність навчатися й оволодівати сучасними знаннями, зокрема, інноваційними методичними підходами, сучасними системами, методиками, технологіями навчання, розвитку й виховання дітей дошкільного і шкільного віку з порушеннями психофізичного розвитку; чинним нормативним забезпеченням спеціальної освіти тощо.</p> <p>ЗК-14. Інформаційно-аналітична. Здатність до пошуку, оброблення та аналізу, систематизації й узагальнення інформації, зокрема корекційно-педагогічної (за всіма нозологіями), з різних джерел та формулювання логічних висновків.</p>
<p>Фахові компетентності спеціальності (ФК)</p>	<p>ФК-1. Теоретико-методологічна. Здатність до застосування знань провідних гуманістичних теорій, концепцій, вчень щодо виховання і навчання осіб з обмеженими психофізичними можливостями; здатність відстоювати власні корекційно-педагогічні, навчально-реабілітаційні переконання, дотримуватись їх у житті та професійній діяльності.</p> <p>ФК-2. Спеціально-методична. Здатність до застосування психолого-педагогічних, корекційно-методичних та фахових знань; вміння відбирати і систематизувати діагностичний, корекційно-педагогічний матеріал з урахуванням вікових, індивідуальних особливостей тих, хто навчається; здатність застосовувати відповідні методи, прийоми, форми, засоби реабілітації і корекційного навчання та виховання; досвід організації корекційно-педагогічного і навчально-реабілітаційного процесів; формування системи дидактико-методичних знань і умінь; здатність удосконалювати власну професійну діяльність. Здатність</p>

здійснювати освітньо-корекційний процес з урахуванням психофізичних, вікових особливостей та індивідуальних освітніх потреб осіб з порушеннями розвитку (мовлення, слуху, зору, інтелекту, опорно-рухового апарату тощо) в спеціальних та інклюзивних дошкільних та загальноосвітніх навчальних закладах; реабілітаційних установах тощо.

ФК-3. Комунікативно-педагогічна. Здатність до застосування знань основних принципів, правил, прийомів і форм педагогічної комунікації; вміння використовувати різноманітні інформаційні джерела та способи отримання інформації у професійних цілях, продумано й виважено будувати процес корекційно-педагогічного спілкування; здатність налагоджувати продуктивну професійно-корекційну і навчально-реабілітаційну взаємодію, суб'єкт-суб'єкту комунікацію.

ФК-4. Проектувальна. Здатність до застосування знань основних видів і технологічних підходів до планування власної професійно-корекційної діяльності відповідно до порушень психофізичного розвитку та з урахуванням індивідуальних та вікових особливостей особи; вміння здійснювати поточне планування, визначати умови його практичної реалізації, вміння планувати, організовувати і результативно здійснювати корекційно-педагогічний процес у загальноосвітніх та спеціальних закладах освіти з інклюзивним та інтегрованим навчанням з урахуванням вікових та індивідуальних особливостей дітей дошкільного та шкільного віку.

ФК-5. Організаційна. Здатність до застосування знань основних правил організації навчального, корекційного, навчально-реабілітаційного процесів; вміння раціонально організовувати власну корекційно-педагогічну діяльність, самостійно контролювати її результативність, удосконалювати систему самоорганізації на основі сучасних корекційно-педагогічних технологій.

ФК-6. Психологічна компетентність. Здатність до застосування сучасних знань про особливості розвитку дитини як суб'єктів навчального, корекційно-освітнього і навчально-реабілітаційного процесів на основі знань та умінь про їхні вікові, індивідуальні особливості та соціальні чинники розвитку і дизонтогенезу. Складниками психологічної компетентності є диференціально-психологічна, спеціально-психологічна, нейропсихологічна, психолінгвістична тощо.

Здатність до застосування знань про психологічні механізми навчання та виховання дитини задля забезпечення спрямованої соціалізації та інтеграції особистості з порушеннями психофізичного розвитку.

ФК-7. Медико-біологічна. Здатність до застосування професійних медико-біологічних знань і практичних умінь і навичок, які є теоретичними основами побудови змісту корекційного, навчально-реабілітаційного процесу відповідної освітньої галузі. Здатність оцінити структуру дефекту при психофізичних порушеннях (мовлення, інтелекту, функцій опорно-рухових та сенсорних систем); потенційні можливості розвитку різних сторін особистості кожної з категорії дітей з такими вадами; здатність оцінити клініко-фізіологічні особливості і

	<p>закономірності фізичного і психічного розвитку дітей з мовленнєвими, сенсорним, інтелектуальними порушеннями.</p> <p>Складниками медико-біологічної компетентності є анатоμο-фізіологічна, генетична, неврологічна, клінічна, психопатологічна тощо.</p> <p>ФК.-8. Корекційно-зорієнтована компетентність. Здатність виконувати корекційну навчально-виховну роботу з профілактики, подолання вад психофізичного розвитку дітей з психофізичними порушеннями у навчально-виховному, реабілітаційному процесі незалежно від типу закладу і форми організації навчально-виховної діяльності. Володіння засобами та методами корекції пізнавальних психічних процесів, мовлення, сенсорних порушень, порушень опорно-рухових функцій, емоційно-вольової сфери в процесі виховання дітей. Здатність корекційно спрямовувати діяльність дитячого колективу, в якому є дитина/діти з психофізичними порушеннями. Здатність організовувати інклюзивний дитячий колектив, створювати в ньому умови для особистісного розвитку вихованців та їхньої суспільної інтеграції. Здатність здійснювати комплексний корекційно-педагогічний, психологічний та соціальний супровід дітей з інвалідністю в різних типах закладів підпорядкованих МОН, МООЗ, Мін. праці та соціальної політики.</p>
7 – Програмні результати навчання	
Знання:	<p>ПРЗ 1. Знає сучасні теоретичні основи предметної спеціалізації, здатний застосовувати елементи теоретичного та експериментального дослідження в професійній діяльності.</p> <p>ПРЗ 2. Володіє знаннями в галузі спеціальної освіти при вирішенні навчально-виховних та науково-методичних завдань з врахуванням вікових та індивідуально-типологічних відмінностей учнів, соціально-психологічних особливостей учнівських груп та конкретних психолого-педагогічних ситуацій;</p> <p>ПРЗ 3. Знає сучасні методи діагностики психічного і фізичного розвитку дитини дошкільного і шкільного віку.</p> <p>ПРЗ 4. Володіє знаннями сучасної методики і освітніх технологій для забезпечення якості оволодіння навчальними досягненнями.</p> <p>ПРЗ 5. Здатний систематично підвищувати свою професійну компетентність.</p>
Уміння:	<p>ПРУ 1. Здатний планувати корекційно-педагогічний процес у загальноосвітніх закладах, забезпечувати його реалізацію та оцінку отриманих результатів.</p> <p>ПРУ 2. Здатний до застосування в освітньому процесі сучасних корекційно-педагогічних технологій.</p> <p>ПРУ 3. Здатний до рефлексії, має навички оцінювання непередбачуваних проблем у професійній діяльності і обдуманого вибору шляхів їх вирішення.</p> <p>ПРУ 4. Здатний організовувати і проводити психолого-педагогічне вивчення дітей з особливостями психофізичного розвитку.</p> <p>ПРУ 5. Здатний вирішувати питання, пов'язані з комплектуванням та організацією діяльності спеціальних навчально-виховних закладів,</p>

	<p>здійснювати спостереження за дітьми з порушеннями мовлення, інтелекту, зору, слуху, опорно-рухових функцій і проводити з ними навчальну, корекційно-педагогічну роботу на основі диференційованого та індивідуального підходів.</p> <p>ПРУ 6. Здатний здійснювати спостереження за дітьми з порушеннями психофізичного розвитку, планувати та проводити з ними корекційно-розвивальну роботу на основі диференційованого та індивідуального підходу.</p> <p>ПРУ 7. Здатний сприяти соціальній адаптації дітей з порушеннями психофізичного розвитку; готувати їх до суспільної та виробничої діяльності.</p> <p>ПРУ 8. Здатний організовувати колектив дітей з порушеннями психофізичного розвитку та інтегрованого колективу.</p> <p>ПРУ 9. Здатний здійснювати педагогічний супровід дітей з особливостями психофізичного розвитку в ролі асистента вчителя інклюзивного класу.</p> <p>ПРУ 10. Здатний використовувати різноманітні методи та форми виховної роботи, прогресивні прийоми керівництва навчальною, трудовою та суспільною діяльністю учнів.</p> <p>ПРУ 11. Здатний використовувати сучасні технічні засоби навчання і виховання дітей з порушеннями психофізичного розвитку відповідно до нозології, спеціальну апаратуру, комп'ютерні програми та ін.</p> <p>ПРУ 12. Здатний застосовувати найновіші досягнення в спеціальній освіті, здійснювати науково-дослідницьку та методичну діяльність;</p> <p>ПРУ 13. Здатний застосовувати методи діагностування досягнень учнів, здійснювати педагогічний супровід процесів соціалізації та професійного самовизначення учнів, підготовки їх до свідомого вибору життєвого шляху.</p> <p>ПРУ 14. Здатний забезпечувати охорону життя і здоров'я учнів у корекційному навчально-виховному процесі та позаурочній діяльності.</p>
Комунікація:	<p>ПРК 1. Здатний співпрацювати з батьками дітей, особами, які їх замінюють, спеціалістами інших галузей (медиками, психологами, вчителями, вихователями).</p> <p>ПРК 2. Дотримується у своїй діяльності сучасних принципів толерантності, діалогу і співробітництва.</p> <p>ПРК 3. Володіє культурою спілкування, його формами, способами, вербальними і невербальними засобами</p>
Автономія відповідальність:	<p>ПРА 1. Здатний аналізувати соціально та особистісно значущі світоглядні проблеми, приймати рішення на основі сформованих ціннісних орієнтирів.</p> <p>ПРА 2. Здатний створювати рівноправний і справедливий клімат у корекційно-педагогічному та інклюзивному середовищі.</p>
8 – Ресурсне забезпечення реалізації програми	
Специфічні характеристики кадрового забезпечення	Освітньо-професійну програму Спеціальна освіта. Логопедія забезпечують науково-педагогічні працівники, які мають відповідну кваліфікацію, стаж роботи, і відповідають вимогам, що визначені чинними ліцензійними умовами.

<p>Специфічні характеристики матеріально-технічного забезпечення</p>	<p>Приміщення для проведення навчальних занять повинні відповідати санітарним нормам та вимогам правил пожежної безпеки.</p> <p>Наявність матеріально-технічної бази, що забезпечує проведення всіх видів лабораторної, практичної, дисциплінарної та міждисциплінарної підготовки та науково-дослідної роботи студентів.</p> <p>Забезпеченість навчальними приміщеннями, комп'ютерними робочими місцями, мультимедійним обладнанням, лабораторіями, устаткуванням, необхідним для виконання навчального плану.</p> <p>Наявність логопедичного центру, логопедичної та психологічної лабораторії для практичної і науково-дослідної діяльності у галузі спеціальної освіти.</p> <p>Наявність обладнання, приладів та інструментів: масажні кушетки, плакати, муляжі артикуляційного апарату людини, артикуляційні профілі, таблиці, дзеркала, логопедичні зонди, дидактичні матеріали</p> <p>Наявність необхідної соціально-побутової інфраструктури, забезпеченість місцями в гуртожитках повинно відповідати чинним ліцензійним вимогам.</p>
<p>Специфічні характеристики інформаційного навчально-методичного забезпечення</p>	<p>Інформаційне та навчально-методичне забезпечення повинні відповідати вимогам ліцензійних умов:</p> <ul style="list-style-type: none"> - наявність навчальних та робочих програм з дисциплін, програм практик; програми підсумкової атестації; - дидактичні матеріали для практичних та лабораторних занять, самостійної та індивідуальної роботи студентів з дисциплін; - методичні рекомендації з практик, методичні рекомендації щодо написання курсових робіт; - достатня кількість навчальної літератури (підручників, навчальних посібників, конспектів лекцій, хрестоматій тощо), фахових періодичних видань у бібліотеці університету (у тому числі в електронному вигляді), авторські методичні розробки у галузі спеціальної освіти; - доступ до баз даних періодичних наукових видань англійською мовою; - офіційний веб-сайт навчального закладу.

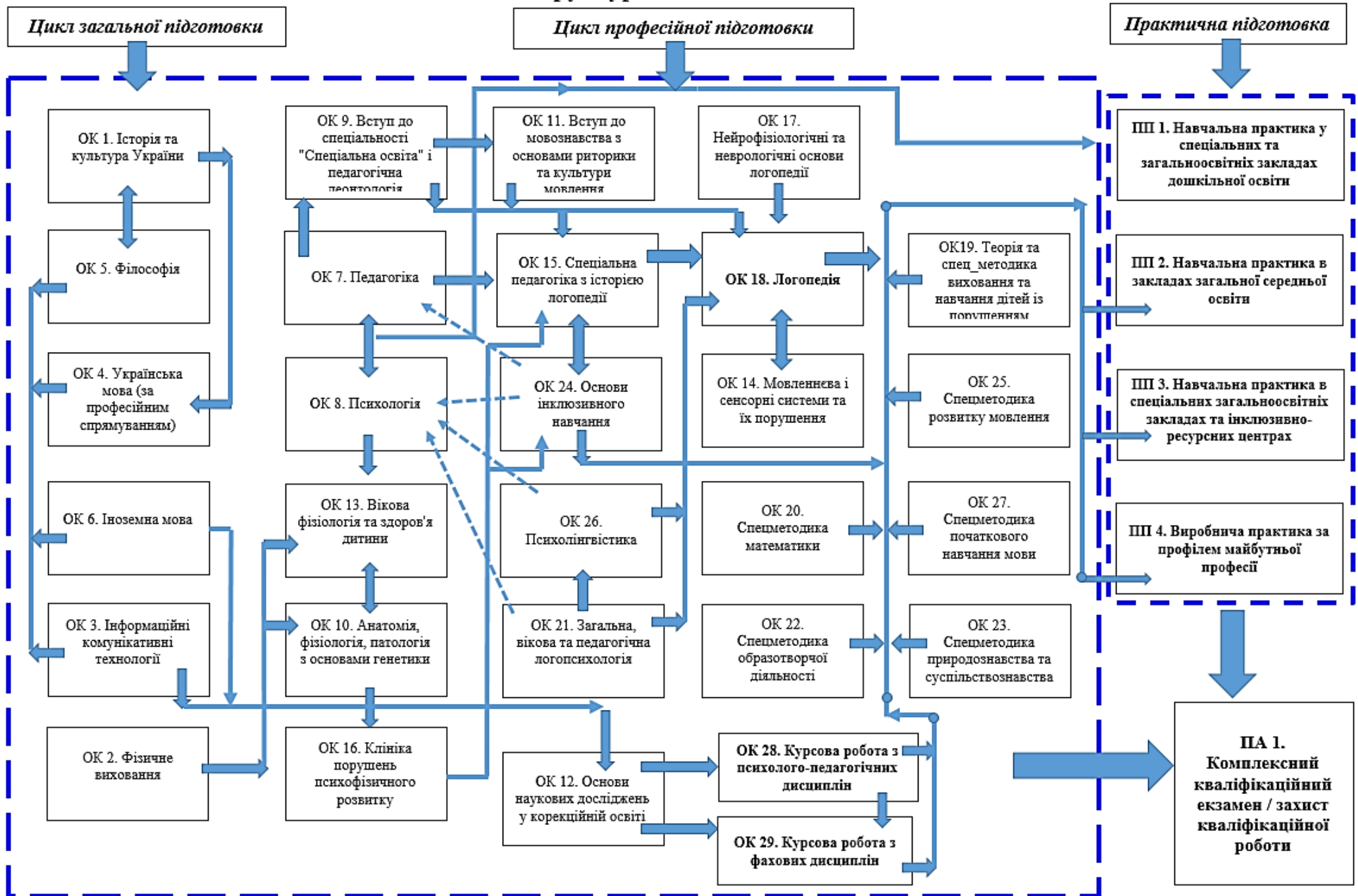
2. Перелік компонентів освітньо-професійної програми та їх логічна послідовність

2.1. Перелік компонентів ОП

Код н/д	Компоненти освітньої програми (навчальні дисципліни, курсові проекти (роботи), практики, кваліфікаційна робота)	Кількість кредитів	Форма підсумков. контролю
1	2	3	4
1. Обов'язковий компонент			
<i>1.1. Цикл загальної підготовки</i>			
ОК 1.	Історія та культура України	4	екзамен
ОК 2.	Фізичне виховання (фітнес)	4	залік
ОК 3.	Інформаційні комунікативні технології	3	залік
ОК4.	Українська мова (за професійним спрямуванням)	4	екзамен
ОК 5.	Філософія	3	залік
ОК 6.	Іноземна мова	7	залік
Усього		25 кредитів (750 годин)	
<i>1.2. Цикл професійної підготовки</i>			
ОК 7.	Педагогіка	8	екзамен
ОК 8.	Психологія	6	екзамен
ОК 9.	Вступ до спеціальності "Спеціальна освіта" і педагогічна деонтологія	4	залік
ОК 10.	Анатомія, фізіологія, патологія з основами генетики	5	екзамен
ОК 11.	Вступ до мовознавства з основами риторики та культури мовлення спеціального педагога	5	екзамен
ОК 12.	Основи наукових досліджень у корекційній освіті	3	залік
ОК 13.	Вікова фізіологія та здоров'я дитини	3	залік
ОК 14.	Мовленнєва і сенсорні системи та їх порушення	5	залік
ОК 15.	Спеціальна педагогіка з історією логопедії	6	екзамен
ОК 16.	Клініка порушень психофізичного розвитку	5	екзамен
ОК 17.	Нейрофізіологічні та неврологічні основи логопедії	5	екзамен
ОК 18.	Логопедія	29	екзамен
ОК 19.	Теорія та спеціальна методика виховання та навчання дітей із порушенням психофізичного розвитку	5	екзамен
ОК 20.	Курсова робота з психолого-педагогічних дисциплін	3	залік
ОК 21.	Загальна, вікова та педагогічна логопсихологія	5	екзамен
ОК 22.	Спецметодика образотворчої діяльності	4	залік
ОК 23.	Спецметодика природознавства та суспільствознавства	4,5	екзамен
ОК 24.	Основи інклюзивного навчання	3	залік
ОК 25.	Спецметодика розвитку мовлення	4	екзамен
ОК 26.	Курсова робота з фахових дисциплін	3	залік
ОК 27.	Психолінгвістика	4	екзамен
ОК 28.	Спецметодика початкового навчання мови	5	екзамен
ОК 29.	Спецметодика математики	5	екзамен
Усього		129,5 кредитів (3885 год.)	
Усього за обов'язковим компонентом		154,5 кредитів (4635 год.)	
2. Вибірковий компонент			
Усього за вибірковим компонентом		60 кредитів (1800 год.)	
3. Практична підготовка			
ПП 1.	Навчальна практика у спеціальних та загальноосвітніх закладах дошкільної освіти	3	залік

ПП 2.	Навчальна практика в закладах загальної середньої освіти	4,5	залік
ПП 3.	Навчальна практика в спеціальних загальноосвітніх закладах та інклюзивно-ресурсних центрах	4,5	залік
ПП 4.	Виробнича практика за профілем майбутньої професії	12	екзамен
Усього		24 кредити (720 годин)	
4. Підсумкова атестація			
ПА 1.	Комплексний кваліфікаційний екзамен або захист кваліфікаційної роботи	1,5	екзамен
Усього		1,5 кредити (45 годин)	
ЗАГАЛЬНИЙ ОБСЯГ		240 кредитів (7200 год.)	

2.1. Структурно-логічна схема ОП



3. Форма атестації здобувачів вищої освіти

Атестація випускників освітньо-професійної програми Спеціальна освіта (Логопедія) спеціальності 016 Спеціальна освіта проводиться у формі складання комплексного кваліфікаційного екзамену з фахових дисциплін та завершується видачею документу встановленого зразка про присудження йому ступеня бакалавр із присвоєнням кваліфікації: Бакалавр спеціальної освіти. Вчитель-дефектолог. Вихователь спеціальних та інклюзивних груп дошкільних і шкільних загальноосвітніх навчальних закладів. Асистент вчителя загальноосвітнього навчального закладу з інклюзивним та інтегрованим навчанням. Асистент вчителя-логопеда.

Атестація здійснюється відкрито і публічно.

4. Матриця відповідності програмних компетентностей компонентам освітньо-професійної програми

	ЗК 1	ЗК 2	ЗК 3	ЗК 4	ЗК 5	ЗК 6	ЗК 7	ЗК 8	ЗК 9	ЗК 10	ЗК 11	ЗК 12	ЗК 13	ЗК 14	ФК 1	ФК 2	ФК 3	ФК 4	ФК 5	ФК 6	ФК 7	ФК 8	
ОК 1	+	+		+				+					+	+									
ОК 2											+		+	+	+								+
ОК 3	+							+	+	+		+	+	+			+						
ОК 4	+	+	+				+	+		+			+	+	+								
ОК 5		+	+		+			+	+	+			+	+			+						
ОК 6	+								+	+			+	+			+						
ОК 7	+		+		+	+	+			+				+	+	+					+		
ОК 8	+	+	+	+	+	+		+						+	+	+		+	+				
ОК 9	+									+	+					+		+		+	+	+	+
ОК 10	+		+		+				+	+			+	+	+		+						
ОК 11	+	+								+	+		+	+		+		+		+	+	+	+
ОК 12		+	+			+				+			+	+	+	+	+						
ОК 13	+	+	+		+				+	+	+		+		+	+	+		+				
ОК 14	+	+	+				+			+		+	+		+	+							
ОК 15	+		+	+		+	+	+		+				+			+	+		+			
ОК 16	+					+				+	+	+	+	+		+		+		+	+	+	+
ОК 17	+	+	+	+		+		+		+		+				+			+	+			
ОК 18							+				+					+		+		+	+		
ОК 19			+		+	+	+	+		+			+		+	+			+				+
ОК 20			+		+	+	+		+				+		+	+			+				+
ОК 21	+	+	+	+	+				+	+			+	+	+	+	+		+				
ОК 22	+	+	+			+			+	+		+	+	+		+			+			+	+
ОК 23	+	+	+			+				+		+	+	+		+		+	+				+
ОК 24	+								+	+		+		+			+						
ОК 25		+	+				+		+				+		+	+	+	+	+				+
ОК 26	+		+			+	+			+			+	+	+	+				+			
ОК 27	+	+	+			+	+			+	+	+	+	+	+	+		+	+	+	+	+	+
ОК 28																							
ОК 29																							
ПП 1	+	+	+		+										+		+		+	+			
ПП 2	+	+	+		+	+	+			+					+	+	+	+	+	+	+	+	+
ПП 3	+	+	+		+						+				+		+		+	+			

ΠΠ 4	+	+	+		+	+	+			+	+				+	+	+	+	+	+	+	+
ΠΑ 1	+		+								+			+	+	+	+	+	+	+	+	+

5. Матриця забезпечення програмних результатів навчання (ПРН) відповідними компонентами освітньої програми

	ПРЗ1	ПРЗ2	ПРЗ3	ПРЗ4	ПРЗ5	ПРУ1	ПРУ2	ПРУ3	ПРУ4	ПРУ5	ПРУ6	ПРУ7	ПРУ8	ПРУ9	ПРУ10	ПРУ11	ПРУ12	ПРУ13	ПРУ14	ПРК1	ПРК2	ПРК3	ПРА1	ПРА2
ОК 1	+				+			+							+						+	+	+	
ОК 2			+	+	+		+								+				+					
ОК 3				+	+										+	+						+		+
ОК 4	+		+	+	+			+														+		+
ОК 5					+			+							+			+		+	+	+		
ОК 6				+	+			+				+			+			+		+	+	+		
ОК 7	+	+	+		+			+	+			+			+			+		+	+		+	+
ОК 8		+		+	+	+	+			+	+		+	+			+	+		+			+	+
ОК 9	+	+	+		+			+	+	+	+								+	+	+			
ОК 10	+				+			+				+		+		+				+	+	+	+	
ОК 11	+		+		+		+		+	+	+								+		+			
ОК 12				+	+	+			+			+	+		+		+	+		+			+	
ОК 13	+	+	+	+	+	+	+		+	+	+		+	+		+	+		+	+	+	+		+
ОК 14	+	+			+	+	+	+	+	+	+	+	+	+	+		+			+	+			
ОК 15	+	+	+		+			+	+	+	+	+	+	+		+	+		+	+	+	+	+	+
ОК 16	+				+			+	+	+	+		+	+					+					
ОК 17	+	+			+	+	+	+		+	+	+	+	+	+				+		+	+	+	+
ОК 18			+		+			+	+										+		+			
ОК 19	+	+		+	+	+					+		+	+	+			+		+	+	+		+
ОК 20	+	+	+	+	+	+	+			+	+		+	+	+		+			+	+	+		+
ОК 21	+			+	+	+	+					+	+		+		+	+		+	+	+		
ОК 22	+	+	+	+	+	+	+						+	+	+	+		+		+	+			
ОК 23	+	+		+	+	+	+	+		+	+	+	+	+	+	+	+	+	+	+	+		+	+
ОК 24	+	+			+		+					+			+	+							+	+
ОК 25	+	+		+	+	+	+			+			+	+	+	+	+	+			+	+		
ОК 26	+		+	+	+			+				+			+			+		+	+		+	+
ОК 27	+	+	+	+	+	+	+	+	+		+	+	+	+	+	+	+	+	+	+	+		+	+
ОК 28																								
ОК 29																								
ПП 1			+	+	+	+	+								+			+		+	+			
ПП 2	+	+			+	+	+			+	+		+	+					+	+	+	+		

ПП 3				+	+			+				+			+			+	+	+	+	+	+	
ПП 4	+	+		+	+	+	+	+	+	+	+	+	+	+	+	+	+		+	+	+	+		+
ПА 1	+	+	+	+	+	+	+	+	+	+	+	+	+	+	+	+	+	+	+	+	+	+	+	+