

МІНІСТЕРСТВО ОСВІТИ І НАУКИ УКРАЇНИ
СУМСЬКИЙ ДЕРЖАВНИЙ ПЕДАГОГІЧНИЙ УНІВЕРСИТЕТ
ІМЕНІ А.С. МАКАРЕНКА

ОСВІТНЬО-ПРОФЕСІЙНА ПРОГРАМА

Географія

другого (магістерського) рівня вищої освіти

за спеціальністю 106 Географія

галузі знань 10 Природничі науки

ЗАТВЕРДЖЕНО

вченою радою

Сумського державного університету
імені А.С. Макаренка

протокол № _____ від _____ 2025 р.

Голова вченої ради

Ректор _____ **Юрій ЛЯННОЙ**

ЛИСТ ПОГОДЖЕННЯ
освітньо-професійної програми Географія
підготовки магістра
за спеціальністю 106 Географія
галузі знань 10 Природничі науки
кваліфікація магістр з географії

Освітньо-професійна програма розглянута на засіданні кафедри загальної та регіональної географії

протокол № _____ від _____

Завідувач кафедри _____ Олесья КОРНУС

Ухвалено науково-методичною комісією природничо-географічного факультету
протокол № _____ від _____

Голова науково-методичної комісії
природничо-географічного факультету _____ Людмила МІРОНЕЦЬ

Перший проректор _____ Любов ПШЕНИЧНА

Начальник центру забезпечення якості вищої освіти _____ Оксана ОДІНЦОВА

ПЕРЕДМОВА

Освітньо-професійна програма Географія підготовки здобувачів вищої освіти на другому (магістерському) рівні за спеціальністю 106 Географія галузі знань 10 Природничі науки розроблена та внесена кафедрою загальної та регіональної географії Сумського державного педагогічного університету імені А.С. Макаренка. Освітньо-професійна програма Географія складена у відповідності до Стандарту вищої освіти України: другий (магістерський) рівень, галузь знань 10 – «Природничі науки», спеціальність 106 Географія, затвердженого і введеного в дію наказом № 519 Міністерства освіти і науки України від 11.05.2021 р.

Розроблена робочою групою у складі:

Гарант освітньо-професійної програми:

**Король Олена
Миколаївна** доцент кафедри загальної та регіональної географії Сумського державного педагогічного університету імені А.С. Макаренка, кандидат педагогічних наук

Члени робочої групи:

**Корнус Олеся
Григорівна** завідувач кафедри загальної та регіональної географії Сумського державного педагогічного університету імені А.С. Макаренка, кандидат географічних наук, доцент

**Корнус Анатолій
Олександрович** доцент кафедри загальної та регіональної географії Сумського державного педагогічного університету імені А.С. Макаренка, кандидат географічних наук, доцент

**Данильченко Олена
Сергіївна** доцент кафедри загальної та регіональної географії Сумського державного педагогічного університету імені А.С. Макаренка, кандидат географічних наук

**Коняєва Марія
Миколаївна** директорка КЗ Сумської обласної ради «Регіональний ландшафтний парк «Сеймський»»

**Пономарьов Олександр
Миколайович** начальник Сумського обласного центру з гідрометеорології

**Маньковська Анна
Володимирівна** завідувач туристсько-краєзнавчим відділом «Комунальний заклад Сумської обласної ради – обласний центр позашкільної освіти та роботи з талановитою молоддю»

Шило Єгор Ігорович здобувач освіти за спеціальністю 106 Географія першого рівня

Рецензії-відгуки зовнішніх стейкхолдерів:

1. Профіль освітньо-професійної програми зі спеціальності 106 Географія

1 – Загальна інформація	
Повна назва вищого навчального закладу та структурного підрозділу	Сумський державний педагогічний університет імені А.С. Макаренка Природничо-географічний факультет, кафедра загальної та регіональної географії
Ступінь вищої освіти та назва кваліфікації мовою оригіналу	Ступінь вищої освіти – Магістр Кваліфікація – Магістр з географії.
Офіційна назва освітньо-професійної програми	Освітньо-професійна програма Географія Другого (магістерського) рівня вищої освіти галузі знань 10 Природничі науки спеціальності 106 Географія
Тип диплому та обсяг освітньої програми	Тип диплому – одинарний. Диплом магістра, одиничний, 90 кредитів ECTS, термін навчання 1 рік 4 місяці
Наявність акредитації	Сертифікат про акредитацію освітньої програми серія УД № 19007624, рішення Акредитаційної комісії від 27 грудня 2018 р. протокол № 133 (наказ МОН України від 08.01.2019 № 13).
Цикл/рівень	НРК України – 7 рівень, FQ-EHEA – другий цикл, EQF-LLL – 7 рівень
Передумови	Визначаються правилами прийому до Сумського державного педагогічного університету імені А.С. Макаренка за наявності ОС бакалавра або магістра, ОКР спеціаліста.
Мова(и) викладання	Українська
Термін дії освітньо-професійної програми	
Інтернет-адреса постійного розміщення опису освітньої програми	https://sspu.edu.ua/osvitni-prohramy-rik-vstupu-2025
2 – Мета освітньо-професійної програми	
Підготовка фахівців, здатних виконувати професійні завдання та обов'язки при здійсненні дослідження природно- і суспільно-територіальних складових ландшафтної оболонки Землі, розв'язувати складні задачі та прикладні проблеми, проводити дослідження та/або здійснювати інновації за невизначених умов і вимог проведенні проектної, виробничо-технологічної діяльності у сфері географії, природокористування, міського та регіонального розвитку, планування територій, здійснювати науково-педагогічну діяльність у закладах вищої освіти.	
3 - Характеристика освітньо-професійної програми	
Опис предметної області	<i>Об'єкт:</i> географічна оболонка Землі, її просторова природна і соціально-економічна різноманітність, а також зв'язки між природним середовищем і діяльністю людини; природно- і суспільно-територіальні системи. <i>Теоретичний зміст предметної області:</i> основні теорії та концепції територіальної (геопросторової) організації географічної оболонки Землі, природні і соціально-економічні закономірності її формування та функціонування. <i>Методи, методики та технології:</i> методи набуття, обробки та поширення геопросторової інформації; методи польових, лабораторних та статистичних природничо- та суспільно-географічних досліджень, картографування, ГІС-аналізу та

	<p>моделювання, ретроспективного аналізу та географічного прогнозування.</p> <p><i>Інструменти та обладнання:</i> обладнання, устаткування та програмне забезпечення, необхідне для польових, статистичних та аналітичних досліджень природних і суспільних властивостей оболонки Землі, їхніх компонентів (у відповідності до спеціалізації) для дослідження територіальних систем.</p>
<p>Орієнтація освітньо-професійної програми</p>	<p>Освітньо-професійна, дослідницько-прикладна. Забезпечує оволодіння комплексом загальних та фахових компетентностей, необхідних професіоналу-досліднику, які розширюють науковий світогляд і здібності до проведення методологічного аналізу й критичного розуміння досягнень сучасної географії, дозволяють створювати власну концепцію у науково-дослідницькій діяльності. Програма пропонує комплексний підхід до здійснення діяльності в географії та реалізує це через навчання та практичну підготовку, передбачає динамічне, інтегративне та інтерактивне навчання.</p>
<p>Основний фокус освітньо-професійної програми та спеціалізації</p>	<p>Вища освіта в галузі знань «Природничі науки» із спеціальності 106 «Географія». Високопрофесійна теоретична та практична підготовка з фундаментальних фахових дисциплін для виконання професійних завдань та обов'язків науково-дослідницького й інноваційного характеру в галузі географії, природокористування, міського та регіонального розвитку. Програма дозволяє всебічно вивчити специфіку сучасної географічної науки, робити акцент на здобутті навичок та знань у сфері географічної науки, що передбачає визначену зайнятість, можливість подальшої освіти та кар'єрного зростання.</p> <p>Ключові слова: <i>географія, природокористування, географічна оболонка, регіон, міський та регіональний розвиток, геоекологічні проблеми.</i></p>
<p>Особливості програми</p>	<p>Програма базується на сучасних наукових знаннях про цілі і цінності географічної науки, концентрується на здобутті та розвитку компетенцій, до складу яких входять здатність до системного географічного мислення, уміння проводити комплексні географічні дослідження природничо- та суспільно-географічних систем, оцінювати вплив географічних властивостей регіону на характер природокористування, аналізувати різні аспекти територіальної організації суспільства, визначати та прогнозувати зміни природного середовища під впливом господарської діяльності, здійснювати моделювання та прогнозування територіального розвитку природи та суспільства. Програма дає можливість проходити практичну підготовку на підприємствах, організаціях.</p> <p>Програма передбачає підготовку фахівців здатних до науково-педагогічної та інноваційної діяльності.</p> <p>Унікальність ОПП полягає у відсутності подібних освітніх програм у межах Сумської області, а також в оригінальному поєднанні освітніх компонентів, які забезпечують диверсифіковані знання, що дозволяють здобувачу освіти бути конкурентним на регіональному ринку праці, зважаючи на сучасні виклики суспільства.</p>

4 – Придатність випускників до працевлаштування та подальшого навчання	
Придатність до працевлаштування	<p>Особа, яка здобула ступінь магістра, може займати первинні посади відповідно до професійних назв робіт за ДК003:2010:</p> <p>2310.2 Викладач закладу вищої освіти. 2442.1 Науковий співробітник (географія). 2442.2 Географ (фізична географія; політична географія; фахівець з управління природокористуванням). 2481.1 Науковий співробітник (туризмологія, екскурсознавство). 2483.1 Науковий співробітник (рекреалогія).</p>
Подальше навчання	<p>Можливість навчання за програмами: 8 рівня НРК, третього циклу FQ-EHEA та 8 рівня EQF-LLL. Набуття додаткових кваліфікацій у системі освіти дорослих.</p>
5 – Викладання та оцінювання	
Викладання та навчання	<p>Викладання є студентоцентрованим, проблемно-орієнтованим, скерованим на особистісний саморозвиток магістрантів, закладаються основи для безперервного продовження освіти протягом усього життя.</p> <p>Форми навчання: лекційні, практичні, лабораторні заняття, самостійна робота, виконання індивідуальних навчально-дослідних завдань, розв'язування ситуаційних завдань, магістерської кваліфікаційної роботи, виробничих практик на підприємстві та в ЗВО.</p> <p>Лекційні заняття мають інтерактивний науково-пізнавальний характер. Практичні та лабораторні заняття проводяться в малих групах, у формі ситуаційних завдань, обов'язковою є підготовка презентацій з використанням сучасних професійних програмних засобів, формуються навички групової роботи.</p> <p>Методи навчання: абстрактно-дедуктивний, конкретно-індуктивний, проблемно-пошуковий, дослідницький, частково-пошуковий, методи польових, лабораторних та статистичних природничо- та суспільно-географічних досліджень, картографування, ГІС-аналізу та моделювання, ретроспективного аналізу та географічного прогнозування, інтерактивні (презентації, дистанційні освітні технології), практичні методи навчання (вправи, лабораторні, практичні, графічні та дослідні роботи).</p>
Оцінювання	<p>Оцінювання навчальних досягнень здобувачів вищої освіти здійснюється за системою ECTS (A, B, C, D, E, F, FX) та національною шкалою оцінювання («відмінно», «добре», «задовільно», «незадовільно»).</p> <p>Накопичувальна бально-рейтингова система, що передбачає оцінювання здобувачів вищої освіти за усі види навчальної діяльності, спрямовані на опанування навчального навантаження з освітньо-професійної програми: поточний контроль, підсумковий семестровий контроль; захист звітів з практики, підсумкова атестація.</p> <p>Оцінювання здобувачів вищої освіти є послідовним, прозорим та проводиться відповідно до встановлених процедур.</p> <p>Поточний контроль: усне та письмове опитування, тестування, виконання лабораторних робіт.</p> <p>Підсумковий контроль: екзамени та заліки з урахуванням</p>

	накопичених балів поточного контролю. Підсумкова атестація: підготовка та публічний захист кваліфікаційної (магістерської) роботи.
6 – Програмні компетентності	
Інтегральна компетентність	Здатність розв'язувати складні задачі та прикладні проблеми, приймати відповідні аналітичні та управлінські рішення у сфері географії, природокористування міського та регіонального розвитку, що передбачає проведення досліджень та/або здійснення інновацій за невизначених умов і вимог.
Загальні компетентності	ЗК 1. Здатність до пошуку, оброблення та аналізу інформації з різних джерел. ЗК 2. Здатність вчитися і оволодівати сучасними знаннями. ЗК 3. Здатність виявляти, ставити та вирішувати проблеми. ЗК 4. Здатність приймати обґрунтовані рішення. ЗК 5. Здатність працювати в команді. ЗК 6. Здатність спілкуватися іноземною мовою.
Спеціальні (фахові) компетентності	СК 1. Здатність до використання законів, теорій, концепцій і парадигм сучасної географії, історії розвитку географічних досліджень та ідей для дослідження природно- і суспільно-територіальних систем на різних рівнях просторової організації. СК 2. Здатність до наукового аналізу сучасних проблем та особливостей взаємодії природи й суспільства із застосуванням принципів раціонального використання територіальних ресурсів, основ законодавства у сфері природокористування, міського та регіонального розвитку і планування територій для розроблення пропозицій з оптимізації природокористування та забезпечення сталого розвитку регіонів. СК 3. Здатність використовувати спеціальні географічні методи й підходи, геоінформаційні технології для розв'язання конкретних науково-прикладних проблем у сфері географії, природокористування, міського та регіонального розвитку. СК 4. Здатність розробляти та сприяти впровадженню регіональних програм сталого розвитку територій, здійснювати геопланування територій різного ієрархічного рівня. СК 5. Здатність здійснювати фахову оцінку програм, стратегій і планів розвитку територій, процесів глобалізації, регіоналізації та урбанізації у світі, проводити їхню геоекологічну й суспільно-географічну експертизу та моніторинг. СК 6. Здатність застосовувати у професійній діяльності теоретичні знання і практичні навички системного аналізу і синтезу, географічного моделювання та прогнозування. СК 7. Здатність застосовувати міждисциплінарні підходи при критичному осмисленні проблем природокористування, геопланування, міського та регіонального розвитку, рекреації та туризму, оцінювати можливі ризики, соціально-економічні та екологічні наслідки управлінських рішень у сфері природокористування, міського та регіонального розвитку. СК 8. Здатність планувати, проводити та публічно презентувати результати наукових досліджень, забезпечити зрозуміле донесення власних знань, висновків та аргументацій до фахівців і нефахівців. СК 9. Здатність здійснювати науково-педагогічну діяльність у

	<p>зкладах вищої освіти на засадах компетентнісного підходу.</p> <p>СК 10. Здатність працювати з різними типами географічних даних (текстовими, картографічними, графічними, числовими тощо), впроваджувати та використовувати комп'ютерні програми для роботи з ними.</p> <p>СК 11. Здатність застосовувати у професійній діяльності знання про туристсько-рекреаційні системи світу, особливості туристсько-рекреаційної діяльності та перспективи розвитку рекреації та туризму в різних країнах світу.</p> <p>СК12. Здатність до виконання посадових обов'язків викладача, володіння педагогічним тактом та високими моральними якостями, здатність застосовувати сучасні методики і освітні технології, у т.ч. геоінформаційні, з метою забезпечення якості навчального процесу в закладах освіти.</p>
7 – Програмні результати навчання	
	<p>ПР01. Застосовувати набуті теоретичні знання та практичні навички для дослідження природно- і суспільно-територіальних систем на різних рівнях просторової організації.</p> <p>ПР02. Оцінювати результати власної роботи, демонструвати вміння працювати в команді.</p> <p>ПР03. Вільно спілкуватися із професійних і наукових питань іноземною мовою.</p> <p>ПР04. Здійснювати дослідження та/або провадити інноваційну діяльність з метою отримання нових знань, розроблення нових методів і процедур в географії та міждисциплінарних контекстах.</p> <p>ПР05. Вміти виявляти, ставити та розв'язувати науково-прикладні проблеми, здійснювати критичну оцінку прийнятих рішень.</p> <p>ПР06. Застосовувати сучасні моделі та інформаційні технології для проведення досліджень і розробок у сфері географії, природокористування, міського та регіонального розвитку.</p> <p>ПР07. Брати участь у розробленні програм та стратегій міського та регіонального розвитку, плануванні територій різного ієрархічного рівня.</p> <p>ПР08. Здійснювати дослідження природно- і суспільно-географічних проявів розвитку геосистем у складних і непередбачуваних умовах, прогнозувати їхній розвиток, аналізувати альтернативи, оцінювати ризики та ймовірні наслідки.</p> <p>ПР09. Проводити фахову оцінку програм, стратегій і планів розвитку територій, здійснювати їхню геоекологічну і соціально-економічну експертизу та моніторинг.</p> <p>ПР10. Застосовувати геоінформаційні технології, створювати та досліджувати моделі природно- і суспільно-географічних проявів розвитку геосистем, визначати можливості та межі їх застосування.</p> <p>ПР11. Оцінювати можливі ризики, соціально-економічні та геоекологічні наслідки реалізації управлінських рішень у сфері природокористування, міського та регіонального розвитку, рекреації та туризму.</p> <p>ПР12. Планувати й виконувати теоретичні та прикладні дослідження, робити обґрунтовані висновки, аналізувати та презентувати результати досліджень.</p>

	<p>ПР13. Здійснювати науково-педагогічну діяльність у закладах вищої освіти, розробляти необхідне для цього навчально-методичне та інформаційне забезпечення.</p> <p>ПР14. Застосовувати засоби сучасних інформаційних та геоінформаційних технологій для вирішення задач проектування і моделювання геосистем та аналізу стратегії соціально-економічного розвитку територій.</p> <p>ПР15. Формулювати наукові гіпотези, визначати актуальні аспекти у фундаментальних і прикладних напрямках географічних досліджень, розробляти та управляти проектами у сфері географії, природокористування, міського та регіонального розвитку.</p>
8 – Ресурсне забезпечення реалізації програми	
Кадрове забезпечення	<p>Відповідає ліцензійним умовам. Усі викладачі мають науковий ступінь та/або вчене звання, що відповідає основному профілю дисципліни, що викладається, а також виявляють професійну активність у галузі, що підтверджується статтями, монографіями, навчально-методичними матеріалами тощо. До реалізації програми залучаються висококваліфіковані спеціалісти-практики. Усі викладачі не рідше ніж раз на п'ять років проходять підвищення кваліфікації або стажування.</p>
Матеріально-технічне забезпечення	<p>Наявна матеріально-технічна база відповідає ліцензійним умовам і дозволяє забезпечити успішну організацію освітнього процесу за всіма видами лабораторної, практичної, дисциплінарної та міждисциплінарної підготовки здобувачів освіти, проведення науково-дослідної роботи; дистанційного навчання.</p> <p>В освітньому процесі використовуються відповідні навчальні приміщення для проведення лекційних занять, виконання практичних та лабораторних робіт, спеціалізовані кабінети із безкоштовним доступом до мережі Інтернет та лабораторії, оснащені спеціальним ліцензійним та вільно поширюваним програмним забезпеченням. Навчальні аудиторії, оснащені сучасним мультимедійним обладнанням та комп'ютерними робочими місцями. Приміщення, де проводяться заняття, відповідають санітарним нормам та вимогам правил пожежної безпеки.</p> <p>Наявна інша інфраструктура, у тому числі для доступу осіб з особливими освітніми потребами, відповідно до вимог ліцензійних умов. Використовуються можливості інших закладів, як баз для проведення виробничих практик (за договорами про співпрацю). Університет має різнопланову соціально-побутову інфраструктуру (наукову бібліотека з філіями, гуртожитки, їдальня, актовий зал, спорткомплекс, стадіон, медпункт, пандуси, психологічну службу).</p>
Інформаційне та навчально-методичне забезпечення	<p>Інформаційне забезпечення. Освітній процес забезпечено посібниками, довідниками, навчально-методичними матеріалами, а також фаховими періодичними виданнями за профілем підготовки здобувачів освіти. Офіційний веб-сайт університету (https://sspu.edu.ua) містить інформацію про освітні програми, перелік дисциплін даної спеціальності, навчальну, наукову й виховну діяльність, структурні підрозділи, правила прийому, контакти, профайли викладачів, електронну скриньку довіри</p>

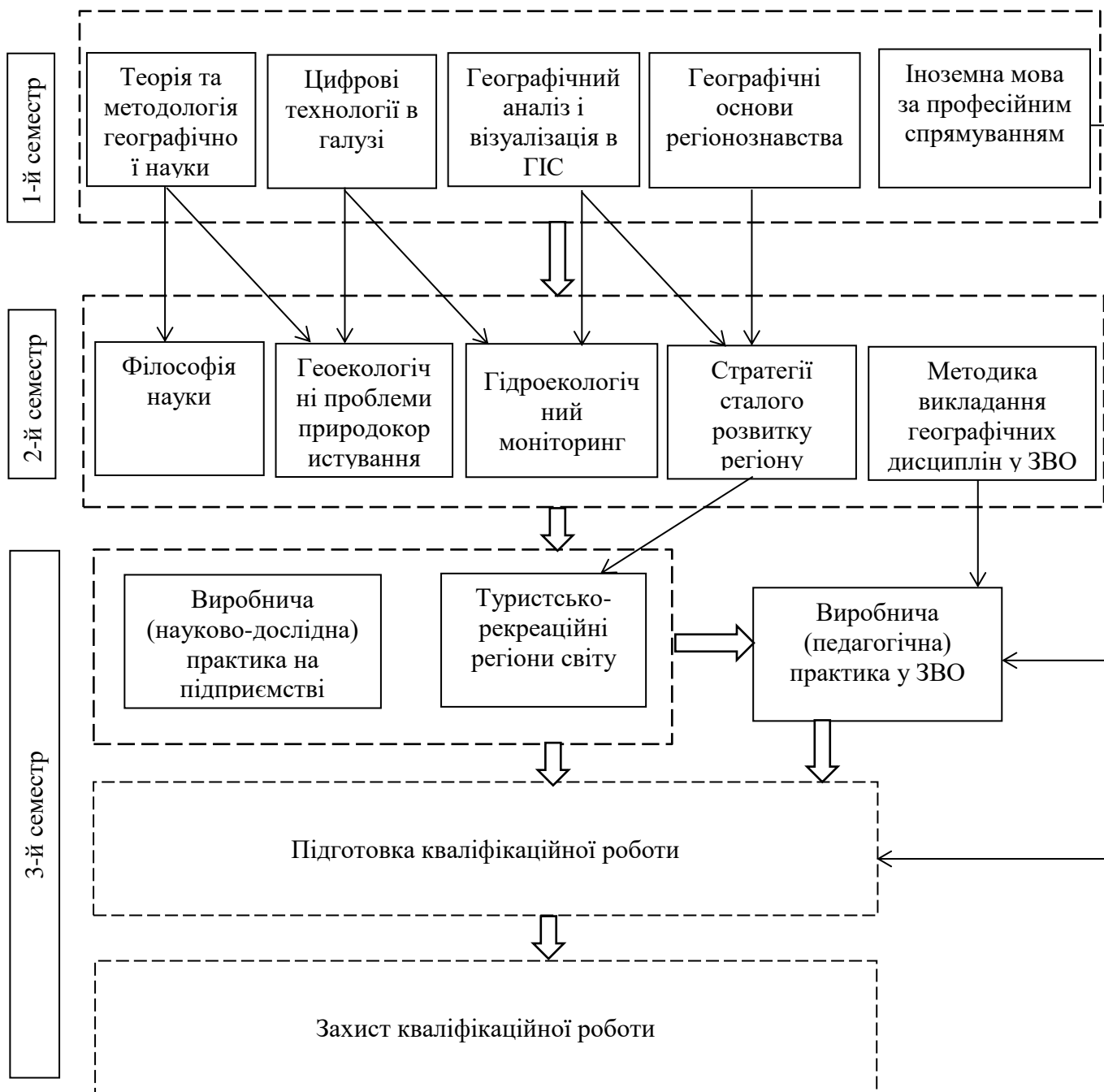
	<p>тощо. Здобувачам вищої освіти забезпечений вільний доступ до навчально-методичних матеріалів та електронних інформаційних ресурсів ОПП. Діє мережа точок Wi-Fi; система електронних кабінетів викладачів та здобувачів вищої освіти, система дистанційного навчання https://dl.sspu.edu.ua на платформі Moodle, електронний журнал, інтернет-сервіс розкладу. Наукова бібліотека (https://library.sspu.edu.ua) акумулює наукову та навчальну літературу й періодичні спеціальні видання з географії, біології та методик їх навчання, необхідні для аудиторної та самостійної роботи здобувачів освіти. Наявні читальні зали із вільним доступом до Інтернет для інформаційного пошуку та обробки результатів, отриманих здобувачами освіти. Діє електронний каталог, інституційний репозитарій (https://repository.sspu.sumy.ua), надається безпосередній та віддалений доступ до баз даних Scopus, Web of Science, видань видавництва «Springer Nature», повнотекстової колекції підручників видавництва «Центр учбової літератури».</p> <p>Навчально-методичне забезпечення: робочі програми усіх навчальних дисциплін; програма виробничої практики.</p>
9 – Академічна мобільність	
Національна кредитна мобільність	<p>Підготовка магістрів здійснюється за кредитно-трансферною системою. Право на участь здобувачів вищої освіти у програмах внутрішньої кредитної мобільності може бути реалізоване на підставі укладених договорів із вітчизняними закладами вищої освіти та з власної ініціативи, підтриманої адміністрацією закладу вищої освіти на основі індивідуальних запрошень та інших механізмів і регламентується відповідною нормативною базою.</p>
Міжнародна кредитна мобільність	<p>Право здобувачів вищої освіти на міжнародну академічну мобільність може бути реалізоване на підставі участі у програмах міжнародної мобільності відповідно до укладених угод / договорів із закордонними закладами вищої освіти) та з власної ініціативи, підтриманої адміністрацією закладу вищої освіти на основі індивідуальних запрошень та інших механізмів.</p>
Навчання іноземних здобувачів вищої освіти	<p>Підготовка іноземних громадян здійснюється відповідно до чинного законодавства України.</p>

2. Перелік компонент освітньо-професійної програми та їх логічна послідовність

2.1. Перелік компонент ОПП

Код н/д	Компоненти освітньо-професійної програми (навчальні дисципліни, курсові проекти (роботи), практики, кваліфікаційна робота)	Кількість кредитів	Форма підсумкового контролю
1	2	3	4
Обов'язкові компоненти ОПП			
ОК 1.1.	Філософія науки	3	залік
ОК 1.2.	Іноземна мова за професійним спрямуванням	3	залік
ОК 1.3.	Цифрові технології в галузі	3	залік
ОК 2.1.	Теорія та методологія географічної науки	4	екзамен
ОК 2.2.	Гідроекологічний моніторинг	5	екзамен
ОК 2.3.	Географічні основи регіонаознавства	7	екзамен
ОК 2.4.	Географічний аналіз і візуалізація в ГІС	3	залік
ОК 2.5.	Методика викладання географічних дисциплін у ЗВО	3	залік
ОК 2.6.	Геоекологічні проблеми раціонального природокористування	5	екзамен
ОК 2.7.	Стратегії сталого розвитку регіону	4	залік
ОК 2.8.	Туристсько-рекреаційні регіони світу	6	залік
Загальний обсяг обов'язкових компонент:		46	
Вибіркові компоненти ОПП			
Загальний обсяг вибірових компонент:		23	
Практична підготовка			
ОК 3.1.	Переддипломна практика на підприємстві	6	залік
ОК 3.2.	Виробнича (педагогічна) практика в ЗВО	3	
Загальний обсяг практичної підготовки:		9	
Підсумкова атестація			
ОК 4.1.	Підготовка магістерської роботи	10	залік
ОК 4.2.	Захист кваліфікаційної роботи	2	залік
ЗАГАЛЬНИЙ ОБСЯГ ОСВІТНЬО-ПРОФЕСІЙНОЇ ПРОГРАМИ		90	

2.2. Структурно-логічна схема ОПП



3. Форма атестації здобувачів вищої освіти

Підсумкова атестація здобувачів вищої освіти освітньо-професійної програми Географія спеціальності 106 Географія здійснюється у формі публічного захисту кваліфікаційної роботи магістра.

Кваліфікаційна робота передбачає розв'язання актуальної задачі з географічної проблематики, що потребує проведення досліджень та/або здійснення інновацій і характеризується невизначеністю умов і вимог. Вимоги до обсягу, структури та привселюдного захисту роботи встановлюються закладом вищої освіти.

Кваліфікаційна робота виконується з дотриманням вимог щодо академічної доброчесності: не повинна містити академічного плагіату, фабрикації та фальсифікації. Робота перевіряється на наявність академічного плагіату згідно з процедурою, визначеною системою внутрішнього забезпечення якості вищої освіти.

Кваліфікаційна робота має бути оприлюднена на сайті природничо-географічного факультету.

Атестація здійснюється відкрито і публічно перед Екзаменаційною комісією, яка затверджена наказом ректора СумДПУ імені А.С. Макаренка.

За результатами атестації здобувачів вищої освіти присвоюється освітня кваліфікація «Магістр з географії».

**4. Матриця відповідності програмних компетентностей
компонентам освітньо-професійної програми**

	OK1.1	OK1.2	OK1.3	OK2.1	OK2.2	OK2.3	OK2.4	OK2.5	OK2.6	OK2.7	OK2.8	OK3.1	OK3.2	OK4.1	OK4.2
IK	+	+	+	+	+	+	+	+	+	+	+	+	+	+	+
ЗК1	+		+	+	+		+	+	+	+	+	+	+	+	
ЗК2	+	+	+	+	+	+	+	+	+	+	+	+			
ЗК3			+	+	+		+	+	+	+	+	+	+	+	+
ЗК4						+				+		+	+	+	+
ЗК5							+	+		+	+	+	+		
ЗК6		+								+				+	
СК1	+			+	+					+					
СК2	+			+	+	+			+	+		+			
СК3			+		+		+		+	+		+		+	
СК4										+				+	
СК5						+				+				+	
СК6							+					+			
СК7					+	+			+	+	+			+	
СК8		+										+			+
СК9								+					+		
СК10			+		+		+					+		+	
СК11						+					+	+	+	+	
СК12							+	+					+		

**5. Матриця забезпечення програмних результатів навчання (ПРН)
відповідними компонентами освітньо-професійної програми**

	OK1.1	OK1.2	OK1.3	OK2.1	OK2.2	OK2.3	OK2.4	OK2.5	OK2.6	OK2.7	OK2.8	OK3.1	OK3.2	OK4.1	OK4.2
ПР01	+			+			+		+	+		+	+	+	+
ПР02						+				+		+	+		+
ПР03		+				+					+				
ПР04	+				+		+							+	+
ПР05	+				+			+				+	+	+	
ПР06			+	+		+	+		+	+				+	
ПР07						+				+		+			
ПР08				+	+		+		+					+	+
ПР09						+	+		+	+					
ПР10			+				+							+	+
ПР11					+	+			+	+	+	+		+	
ПР12		+	+	+	+		+			+		+		+	+
ПР13			+				+	+					+		
ПР14			+				+			+		+	+	+	
ПР15	+			+	+		+		+	+		+			